



Настройка ArtNet-контроллеров с помощью утилиты DMX-Workshop™

Руководство по применению

Для продуктов:

DUO: LANNODE 512, LANNODE 1024

QuadPro: Node4

CompactPro: Node4

RackPro: Node4, Node8

LANPIX-16, -16L

Оглавление

Подготовка к настройке	3
Подключение к компьютеру.....	4
Запуск DMX-Workshop ™. Выбор сетевой карты.....	7
Просмотр подключенных ArtNet-устройств.....	8
Настройка IP-адреса для ArtNet-устройства.....	9
Настройка Net, Subnet, Universe устройства.....	11
Передача DMX-значений для проверки устройства	13
Управление дежурной сценой	14

- Раздел 1 -

Подготовка к настройке

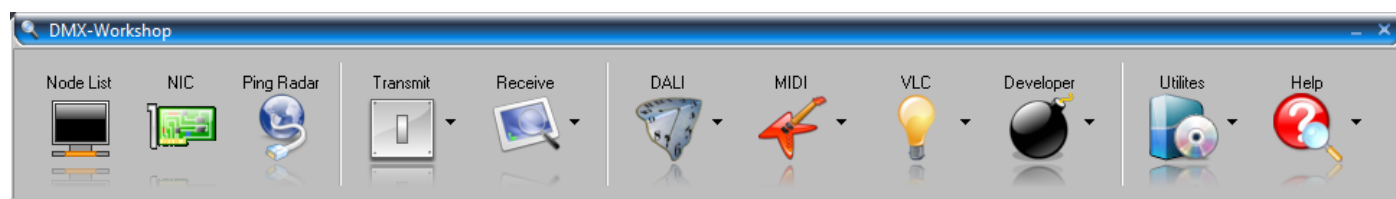
Настройка ArtNet-устройств производится с помощью специальной утилиты DMX-Workshop™ от разработчика ArtNet-протокола ArtisticLicense.

Описание DMX-Workshop™

Это программное приложение, работающее на платформах Windows XP и Windows 7, 8, 10. Она бесплатна и доступна через скачивание на [официальном сайте](#).

DMX-Workshop - это полнофункциональное средство сетевого управления, анализа, настройки и диагностики для сетей Art-Net.

Последняя версия включает в себя анализаторы пакетов данных для Art-Net и RDM через Art-Net, а также возможность передавать данные sACN и KiNet.



Главное окно утилиты DMX-Workshop™

Ссылка для скачивания: http://art-net.org.uk/wordpress/?page_id=155

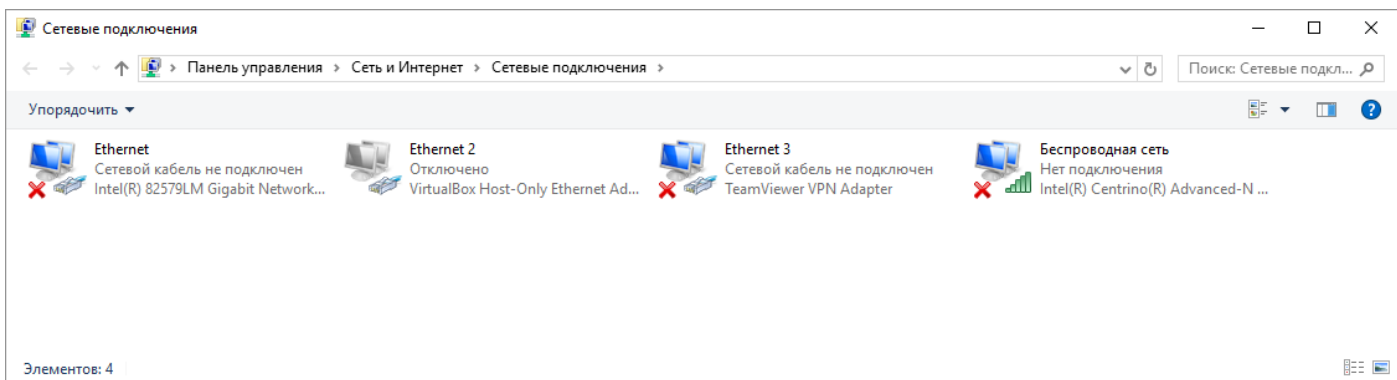
Подключение к компьютеру

Схема подключения.



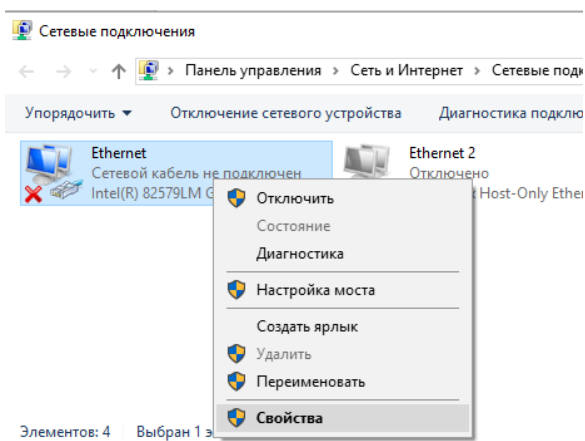
Установка IP-адреса компьютера

Заходим в «Сетевые подключения» (Панель управления – Сеть и интернет – Центр управления сетями и общим доступом, слева – Изменение параметров адаптера)



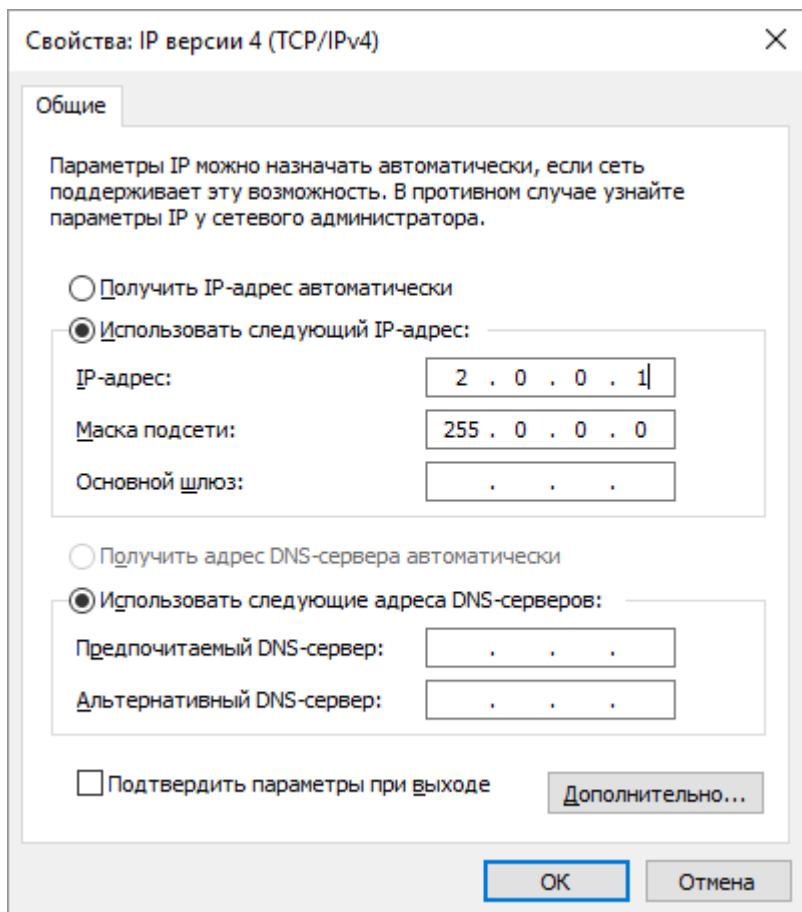
Окно «Сетевые подключения»

Выбираем Ethernet –подключение (проводное), заходим в его свойства. В свойствах найти пункт «IP версии 4 (TCP/IPv4)». Двойной щелчок –попадаем в свойства компонента.



Контекстное меню «Сетевого подключения»

В окне «IP версии 4 (TCP/IPv4)» необходимо установить флаг «Использовать следующий IP-адрес». В поле IP-адрес вписать адрес вида 2.xxx.xxx.xxx или 10.xxx.xxx.xxx. В поле «Маска подсети» значение маски 255.0.0.0



Окно «IP версии 4 (TCP/IPv4)» с примером установленных параметров

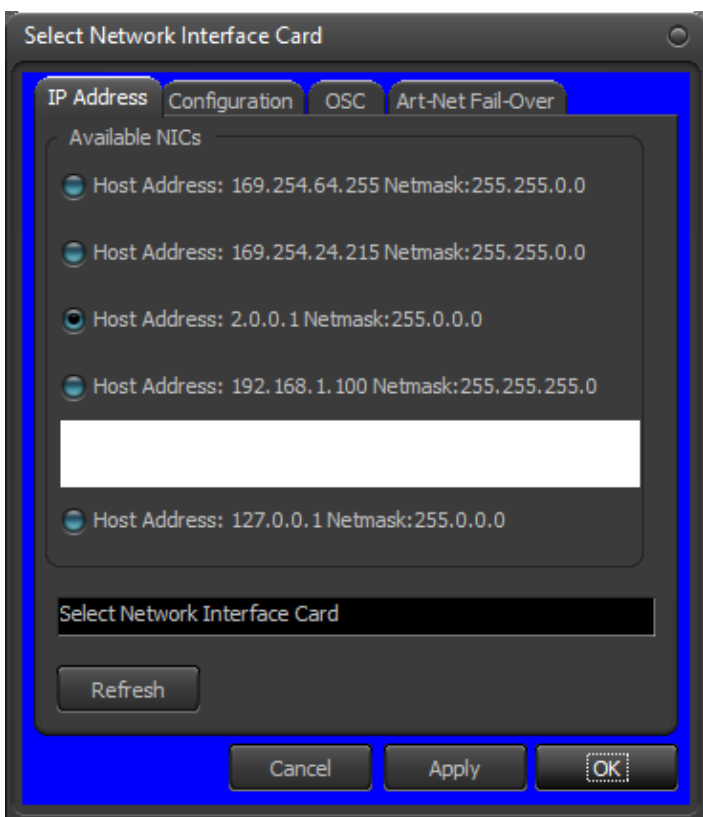
Сохранить параметры, нажав кнопку «ОК».

- Раздел 3-

Запуск DMX-Workshop™. Выбор сетевой карты.

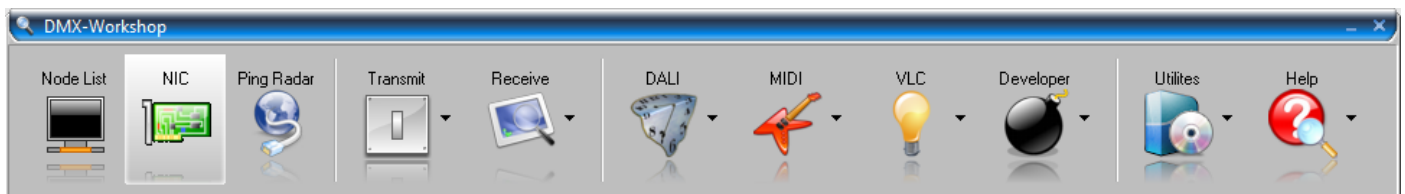
После физического подключения контроллера к компьютеру, запускаем утилиту DMX-Workshop™. При запуске утилита предложит выбрать сетевую карту из списка.

Нужно выбрать ту, которая соответствует IP-адресу (Host Address) и Маске подсети (Netmask), настроенной ранее в Разделе 2 данного руководства. IP-адрес должен быть вида 2.xxx.xxx.xxx или 10.xxx.xxx.xxx при маске подсети 255.0.0.0



Окно выбора сетевой карты

Другим способом открыть окно выбора сетевой карты можно через пункт «NIC» в главном окне утилиты.



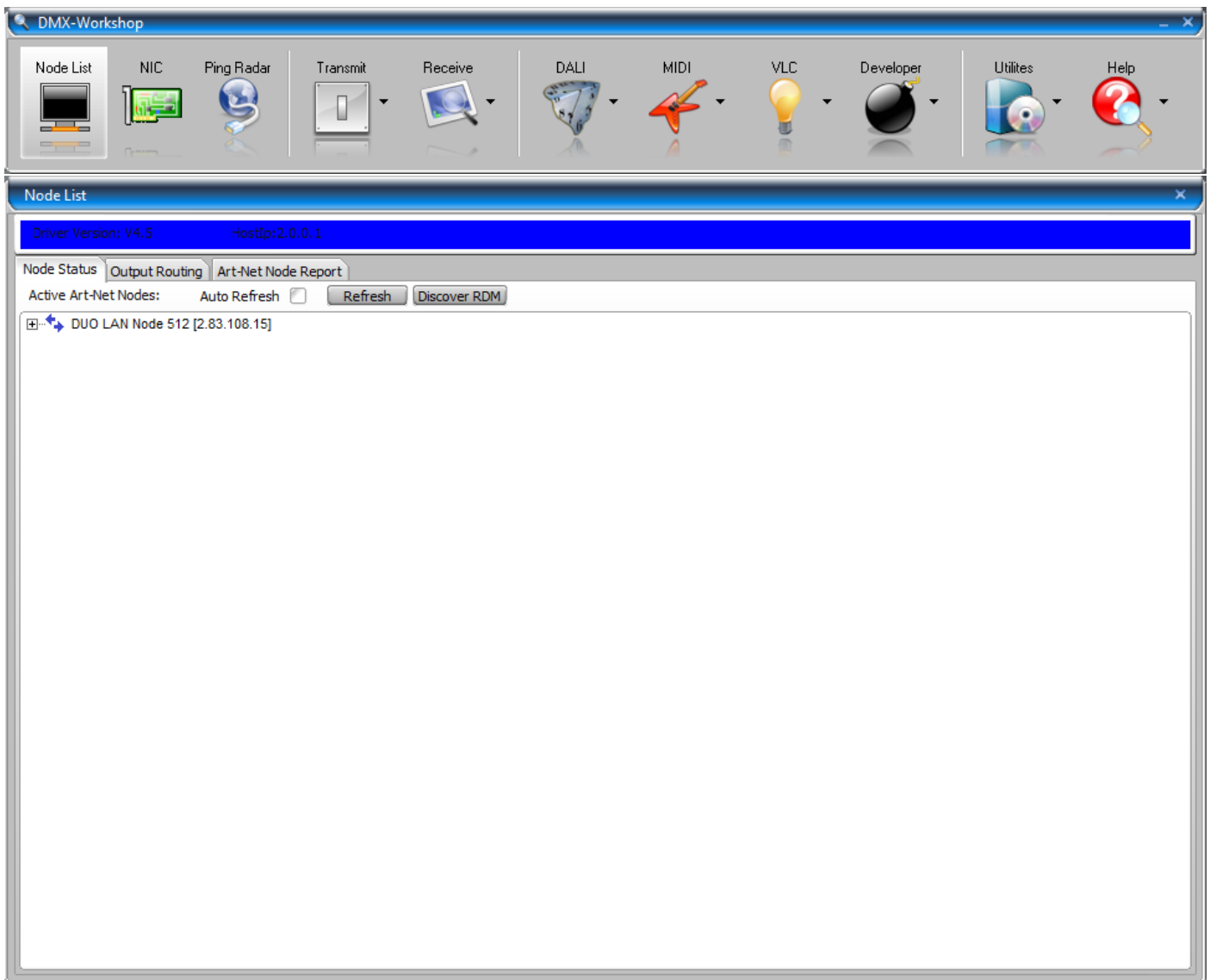
Пункт «NIC» (выбор сетевой карты) в главном окне

- Раздел 4-

Просмотр подключенных ArtNet-устройств

Список подключенных ArtNet-устройств можно увидеть в пункте «Node List» в главном окне утилиты.

В данном случае, показано одно подключенное устройство «DUO LAN Node512» с IP-адресом 2.83.108.15



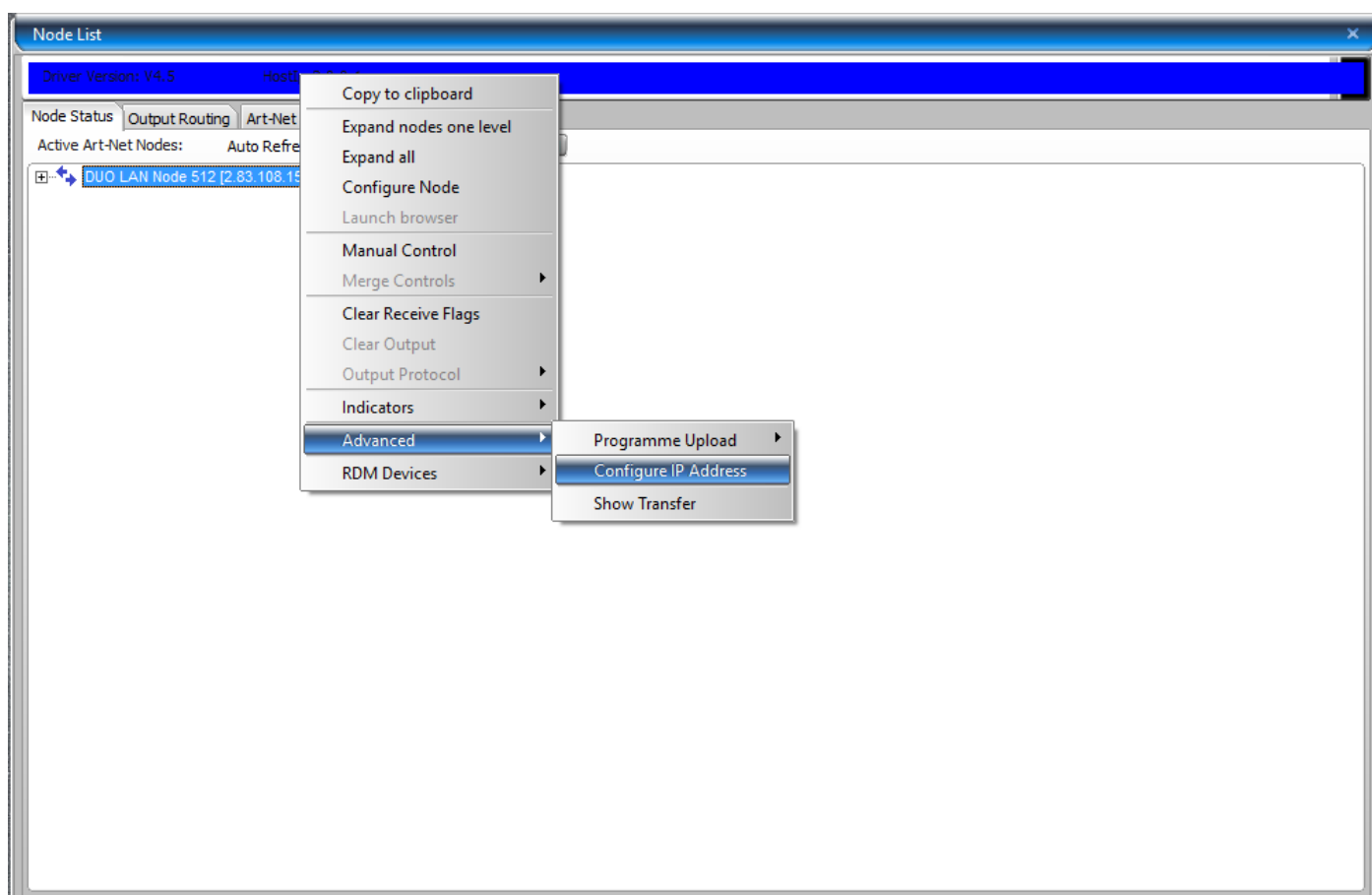
Окно «Node List» (Список обнаруженных устройств)

Остальные параметры устройства можно просмотреть в этом же окне, нажав на «+» рядом с устройством. В раскрывшемся списке можно узнать конфигурацию устройства, количество потоков на вход и выход, MAC-адрес, версию прошивки и др.

Настройка IP-адреса для ArtNet-устройства

Настройка IP-адреса производится в окне «Node List» (Список обнаруженных устройств).

1. Выбираем устройство у которого собираемся изменить IP-адрес.
2. Щелкаем по нему правой кнопкой мыши, появляется контекстное меню.
3. В меню выбрать Advanced -> Configure IP Address



Окно «Node List» (Список обнаруженных устройств) с контекстным меню устройства

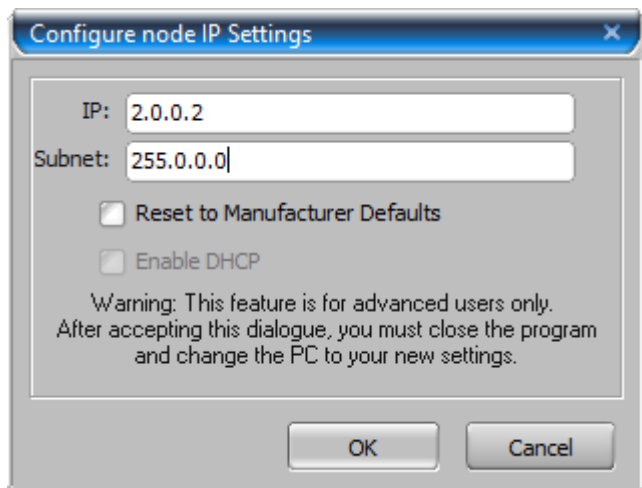
Появляется окно «Configure node IP Settings». В нем нужно указать новый IP-адрес и маску подсети. IP-адрес обязательно должен быть вида 2.xxx.xxx.xxx или 10.xxx.xxx.xxx при маске подсети 255.0.0.0

Для сброса IP-адреса на заводской достаточно поставить галочку «Reset to Manufacturer Defaults». И нажать «ОК».

Для примера сконфигурируем IP-адрес устройства 2.0.0.2, маска подсети: 255.0.0.0.

1. Зададим в поле «IP» значение «2.0.0.2»

2. Зададим в поле «Subnet» значение «255.0.0.0»
3. Проверим, что пункт «Reset to Manufacturer Defaults» сброшен (нет галочки)
4. Нажмем «ОК»
5. Обязательно перезагружаем утилиту DMX-Workshop, нажав «Крестик» на главном окне утилиты.
6. После перезагрузки утилиты IP-адрес устройства в списке устройств будет обновлен.



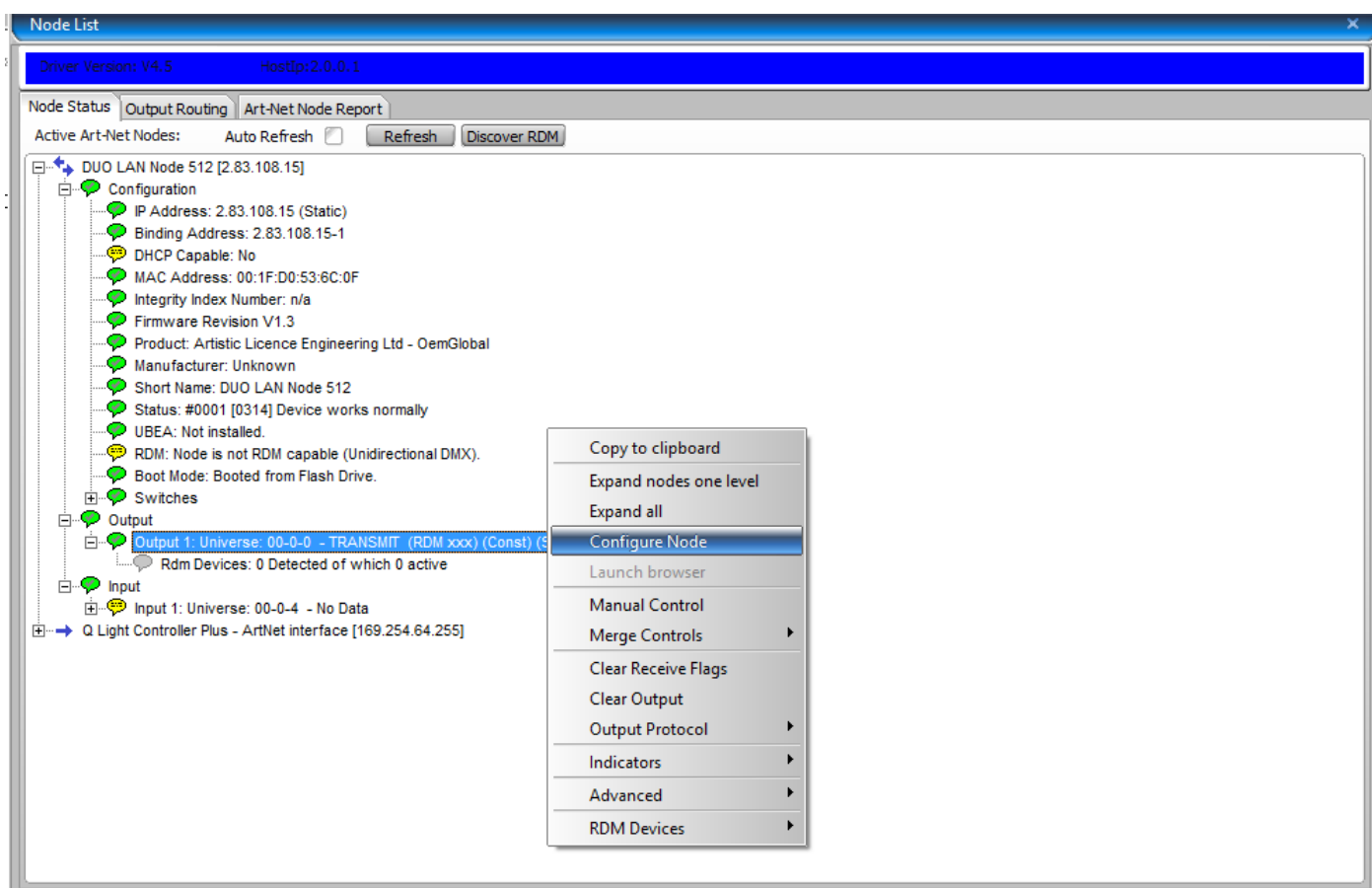
Окно «Configure node IP Settings»

- Раздел 6 -

Настройка Net, Subnet, Universe устройства

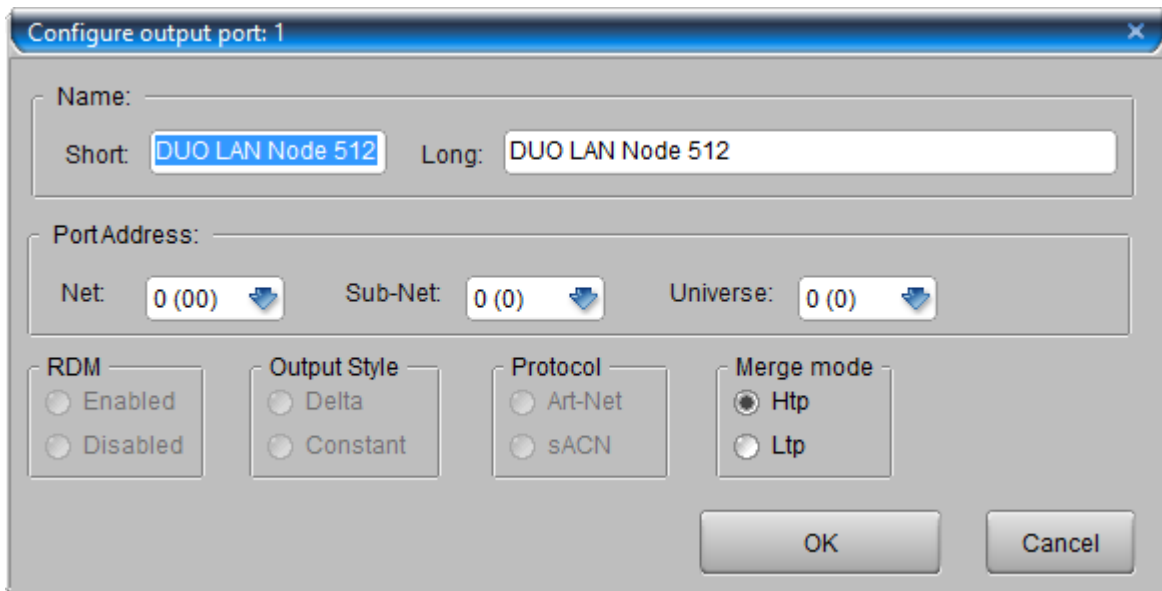
Для настройки этих параметров в пункте «Node List» в главном окне утилиты необходимо раскрыть список выходов (Output) или входов (Input) и выбрать один из портов, например, «Output 1».

1. Щелкнуть по одному из портов правой кнопкой мыши, появится контекстное меню
2. В контекстном меню выбрать «Configure Node»



Откроется окно конфигурации порта. В этом окне можно установить:

- Короткое имя устройства (поле Short)
- Длинное имя устройства (поле Long)
- Параметр Net
- Параметр Sub-Net
- Параметр Universe



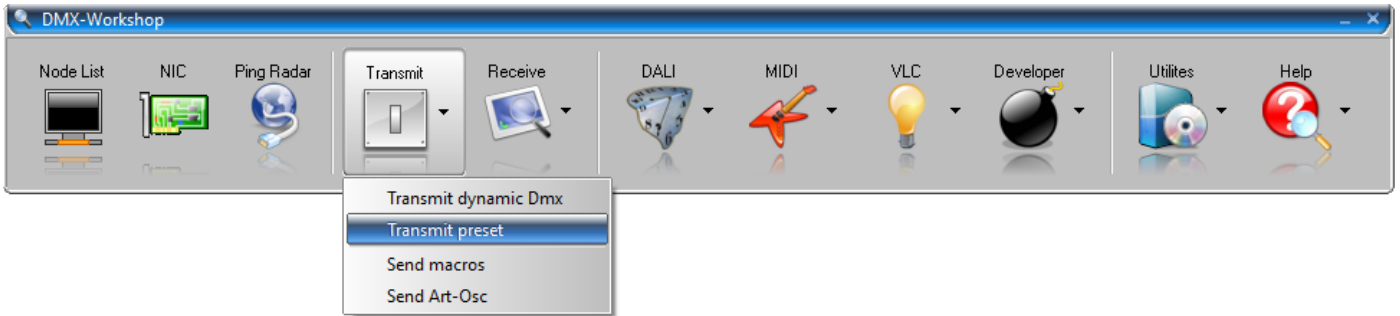
Окно конфигурации порта устройства

Если устройство поддерживает ArtNet v3, то изменение Net и Subnet для одного порта приводит к изменению этих параметров для всех портов одновременно. Параметр Universe устанавливается для каждого порта индивидуально.

- Раздел 7 -

Передача DMX-значений для проверки устройства

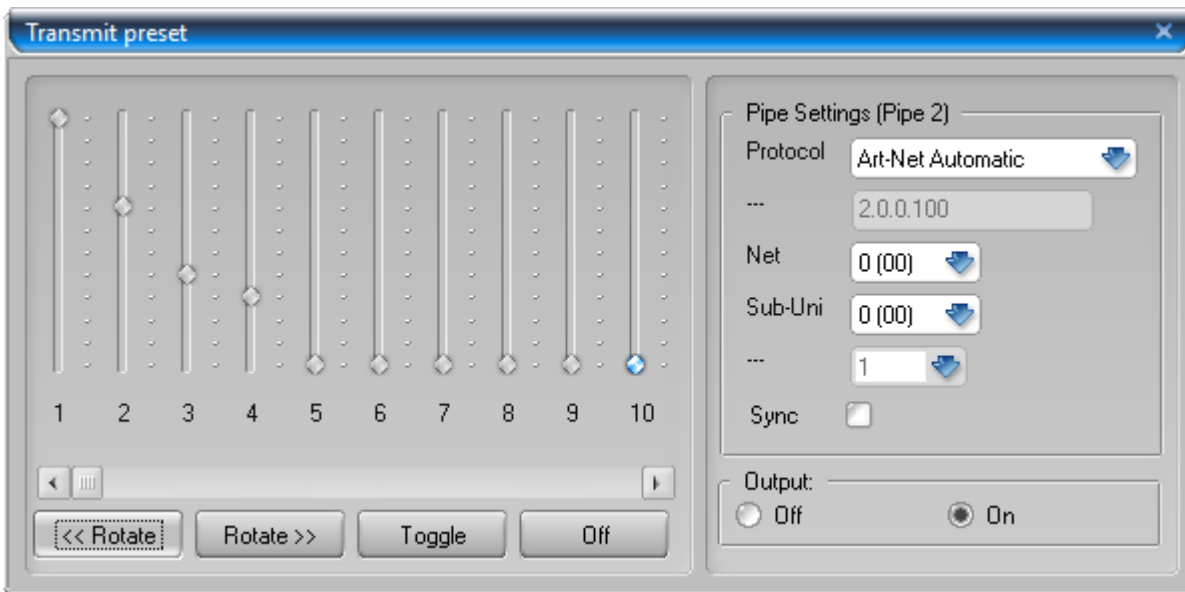
Отправить в устройство по ArtNet-протоколу DMX-значения можно при помощи функции Transmit -> Transmit preset в главном окне утилиты.



Пункт «Transmit» в главном окне утилиты

Откроется окно Transmit Preset. Для передачи DMX-значений:

1. Выберите в Sub-Uni номер порта для проверки.
2. Установить флаг Output: On.
3. Выставьте нужные уровни фейдеров по каналам.



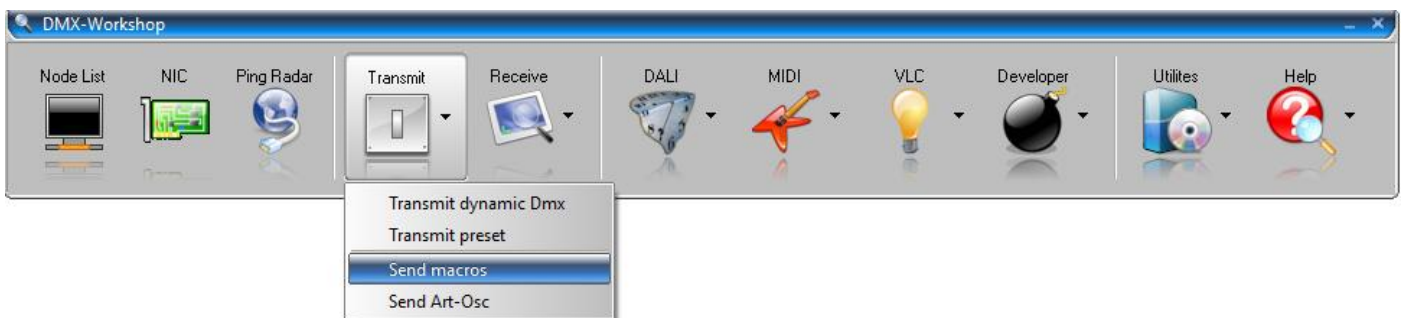
Окно «Transmit preset»

- Раздел 8 -

Управление дежурной сценой

Функция «Дежурная сцена» это 1 статическая сцена из значений 512 выходных каналов на каждый DMX-порт, которую можно записать в память устройства и запустить при помощи макро команд по ArtNet протоколу.

Управление макро командами ArtNet находится в пункте «Transmit» главного окна утилиты. Выберете в выпадающем списке подпункт «Send macros».



Пункт «Transmit» и подпункт «Send macros» в главном окне утилиты

Откроется окно «Transmit Art-Net Macro». На вкладке General размещено поле из 20 кнопок, запускающих соответствующие макросы.



Окно «Transmit Art-Net Macro»

Для записи/стирания дежурной сцены выполните следующую последовательность:

1. Нажмите «Macro 1», при этом произойдет «заморозка» текущего состояния по выходам.
2. Нажмите «Macro 19» для записи текущего состояния по выходам в память или «Macro 20» для стирания дежурной сцены из памяти
3. Нажмите Macro 2 для «разморозки».

Для запуска дежурной сцены нажмите «Macro 3». После запуска дежурной сцены значения каналов из памяти будут установлены на выходах контроллера.

Дежурная сцена автоматически включается на всех выходных DMX-портах после подачи питания на контроллер. При приеме DMX-портом устройства значений DMX-каналов по ArtNet, дежурная сцена автоматически отключается на этом порту.



Siberian Lighting

Разработано и произведено в Сибири, Россия

www.siberian-light.com